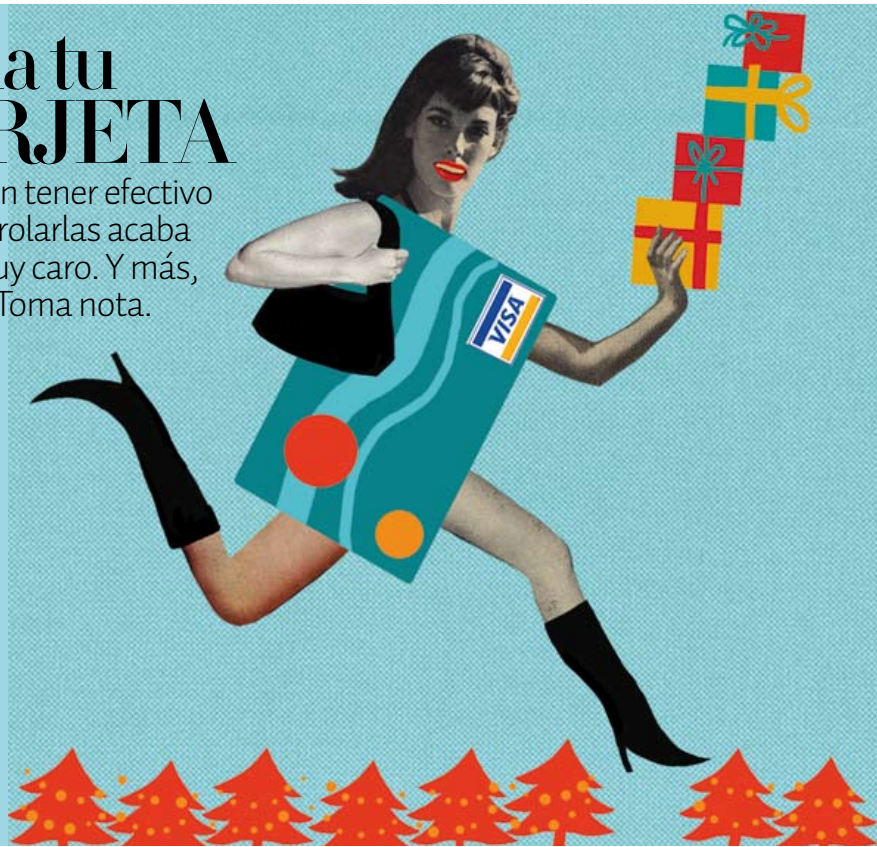


# inspírate actualidad

CLAVES PARA SANEAR TU ECONOMÍA

## Controla tu TARJETA

Permiten pagar sin tener efectivo aunque no controlarlas acaba por salir muy, muy caro. Y más, en Navidad. Toma nota.



### Plástico subprime

Los expertos constatan que el uso de las tarjetas de crédito ha sufrido vaivenes en los últimos tiempos. En 2008, tras los primeros síntomas de crisis, los consumidores se refugiaron en ellas. Ahora, con la economía de los hogares más tocada, los consumidores miramos más los precios. Consecuencia: 'tiramós' menos de ellas. No es el único problema.

■ Antes de la crisis las entidades prácticamente regalaban las tarjetas y la mayoría se utilizaron como una alternativa crediticia.

■ Ahora toca devolver ese dinero... y no todos pueden. Bank of America, el principal prestamista de EEUU, ha reconocido que parte de las pérdidas sufridas últimamente se deben precisamente al aumento de los impagos en las tarjetas. Algunos expertos vaticinan que la próxima crisis será la de las tarjetas subprime.

¿Te has parado a pensar lo que te cuestan tus tarjetas? Conocer qué gastos implican puede ayudarte a ahorrar unos euros y evitarte un pequeño desastre financiero. Lo primero: valora si te conviene más una de débito o prepago, o una de crédito. En las primeras te descuentan el dinero de la cuenta corriente en el momento que haces la compra mientras que las de crédito te cargan el importe a final de mes o en 3 meses (según tu acuerdo con el banco), sin intereses. Segundo: compara cuánto vas a pagar por este servicio. El coste principal es su cuota anual de mantenimiento. Según la entidad, ronda de los 0 a los 25 € en las de débito (la media se sitúa en 16,66 €), y hasta 47

€ las de crédito (con 33 € como media). ¿Las más atractivas?

■ **Débito:** ING Direct cobra 0 € anuales; CAM y Caixa Catalunya, 12 €; Citibank y BBK, 15 €.

■ **Crédito:** Santander, 24 €; BBK, 25 €; Citibank y Bankinter 30 €.

Muchas entidades eliminan esta tasa si domicilias tu nómina. ¿Otras comisiones que suelen aplicar? Por emisión, duplicado, consultas en cajeros, cancelación anticipada el saldo pendiente de las tarjetas revolving... Tu margen de negociación aumenta si te consideran cliente preferente, aunque en un contexto como el actual las entidades son bastante reacias a eliminar comisiones.

### TARJETAS REVOLVING: CONOCE SUS RIESGOS

Son las más desconocidas y peligrosas: lee bien su letra pequeña. Se trata de tarjetas de pago aplazado que permiten devolver el crédito en pagos fraccionados pero con intereses desproporcionados. Sus riesgos: ↗

Si gastas más de lo que tienes que devolver, la deuda se acumula y los intereses se multiplican. ↗ Cuidado si te ofrecen seguros de vida o puntos canjeables por regalos, etc: los intereses serán más altos de lo normal.

↗ Usa la Tasa Anual Equivalente (TAE) para comparar el tipo de interés. Si el interés es mensual, multiplícalo por 12. ↗ Cobran comisión por cancelar el saldo pendiente (BBVA, 1'5%; La Caixa, 3%.)

### EN CIFRAS

- ✓ En España hay alrededor de 75 millones de tarjetas de pago. Casi 44 son de crédito
- ✓ Siete de cada 10 personas tienen al menos una tarjeta. El 86,1% de los titulares tiene entre 18 y 34 años.
- ✓ En 2008 se hicieron casi 2 millones de compras con tarjeta y con ella se pagaron más de 94 millones de euros.
- ✓ Uno de cada 3 consumidores las utiliza para realizar transacciones por Internet.

### CONTRÓLATE

La Navidad es la época de mayor consumo de tarjetas. ¿Por qué? "Somos menos conscientes del gasto cuando pagamos con dinero de plástico que en efectivo. Con este controlas mucho más el consumo", afirma la psicóloga Eva Palacio. Aconsejable: haz un presupuesto previo para cada regalo y ajústate a él; paga en metálico siempre que puedas y/o utiliza la tarjeta de débito. Evita también sacar dinero en cajeros de una red diferente; suma 2,67 € o 2,86 € si es en el extranjero (3,53 € por operación si se trata de dinero a crédito).

### DESCUBIERTO

■ Los descubiertos implican una comisión por penalización de alrededor de 30 € además de un porcentaje por la cantidad y los días que tardes en devolver el dinero que falta. Ejemplos: BBVA 3%; Santander 2%; Caja Madrid: 1,5%.